

vino bellezza

KULLANMA KILAVUZU

BU KILAVUZ AŐAĐIDAKİ
MODELLERİ KAPSAMAKTADIR.

Vintage 13	Reserve 13	Decanter 13	Raccolto 21
Vintage 18	Reserve 18	Decanter 18	Raccolto 36
Vintage 21	Reserve 21	Decanter 21	Raccolto 72
Vintage 31	Reserve 31	Decanter 31	
Vintage 56	Reserve 56	Decanter 56	
Vintage 63	Reserve 63	Decanter 63	
Vintage 81	Reserve 81	Decanter 81	

İÇİNDEKİLER

1. Ürün Kullanım Amacı	5
2. Güvenlik Uyarıları	5
3. Cihazınızın Montaj ve İlk Kullanım Öncesi Yapılması Gereken İşlemler	6
3.1 Montaj ve Kurulum Sonrası Uyarı	7
4. Dolabın Çalışma Performansı Hakkında Uyarı	7
5. Cihazınızın Genel Görünüşü	8
6. Cihazınızın Montajı ve İlk Çalıştırması	9
6.1 Kapı Tutamağı Montajı	10
6.2 Elektriksel Bağlantının Yapılması	11
6.3 Soğutucunuzun Çalıştırılması	11
6.4 Soğutucunuzun İç Sıcaklığının Ayarlanması	12
6.5 Dolap İçi Aydınlatma Kontrolü	12
6.6 Hata Kodları	12
7. Soğutucunuza Şarap Yüklenmesi	12
8. Defrost İşlemi	13
9. Cihazınızı Kapatma	13
10. Cihazınızın Temizlik, Bakım ve Nakliyesi	14
10.1 Temizlik	14
10.2 Bakım	14
10.3 Nakliye	14
11. Arıza Durumunda Yetkili Servis Çağırılmadan Önce Yapılması Gerekenler	15
12. Sorumluluk Sınırlaması	15
13. Garanti ve Yetkili Servis Hizmetleri	16
14. Cihazın Uygunluk Standartları	16
15. Müşterinin Seçimlik Hakları	16
16. Tıp Etiketi	18
Garanti Belgesi	19

Değerli Müşterimiz;

Şarap soğutucu cihazımızı tercih etmekle kaliteli bir **vino** bellezza ürün satın almış bulunmaktasınız.

Cihazınız, gerekli olan özeni ve bakımı sağladığınız takdirde sizi uzun yıllar hizmet edecektir.



Cihazınızı tanımak ve cihazınızın tüm fonksiyonlardan eksiksiz faydalanmak için, lütfen bu kılavuzdaki talimatları dikkatli bir şekilde okuyun.



Cihazı kullanma sırasında cihazın kullanılamaz duruma gelmesi, can ve mal kaybının, yaralanmaların önüne geçmek için yapılan uyarıları içerir.



Cihazınızın elektrik hattında bağlanması ile ilgili uyarıları ve ikazları ifade eder.



Kullanma kılavuzunu okuyunuz.



ÖNERİ

Dolabınızın verimli çalışabilmesi için önerileri ifade eder.

1. Ürün Kullanım Amacı

Satın almış olduğunuz ürün sadece şarap soğutmak ve muhafaza etmek amacı ile tasarlanmış ve üretilmiştir.

2. Güvenlik Uyarıları

- Cihazınızın tanıtım ve montajını mutlaka **Öztaş Yetkili Servisleri**'ne yaptırınız.
- Soğutucunuzun tanıtım ve montajını **Öztaş Yetkili Servisleri** haricinde farklı bir servise yaptırmaz ve arıza oluşması durumunda ürününüz garanti kapsamına girmeyecektir.
- Cihazınızın üzerindeki ve kullanma kılavuzundaki tüm uyarıları dikkate alınız ve bu kitapçığı ileride çıkabilecek bazı sorunlara ışık tutması amacı ile saklayınız.
- Bu cihaz 8 yaş ve üstü çocuklar ve fiziksel, duyuşsal veya zihinsel yetenekler eksik veya bilgi ve tecrübe açısından eksik kişiler tarafından bir gözetmen ile birlikte veya c hazın güvenli bir şekilde kullanımıyla ilgili talimatların verilmesi ve tehlikeli oluşabilecek durumların anlatılmasıyla kullanılabilir. Çocuklar ürün ile oynamamalıdır. Temizlik ve kullanıcı bakımı, gözetim olmadan çocuklar tarafından yapılmamalıdır.
- Soğutucunuzun şebeke kablosuna topraklı özel fiş takılmıştır. Bu fiş mutlaka 10 amper değerinde topraklı özel priz ile kullanılmalıdır. Kullanım alanında böyle bir priz yok ise, ehliyetli bir elektrikçiye yaptırınız.
- Çoklu priz veya uzatma kablosu kullanmayınız.
- Hasarlı, yırtılmış veya eskimiş kablolu fiş prize sokmayınız.
- Besleme kablosunu asla çekmeyiniz, bükmeyiniz veya hasar vermeyiniz.
- Soğutucu içerisindeki elektrikli hiçbir parçayı değiştirmeyiniz gereken durumlarda Yetkili Teknik Servis çağırınız.
- Herhangi bir elektrik çarpmasına sebebiyet vermemek için fiş prize kesinlikle ıslak elle takmayınız.
- Çocukların cihazla oynamasına veya kapağı tutunup sarkmalarına izin vermeyiniz. Kapağı ve raflara asılmayınız.
- Patlayıcı ve yanıcı maddeler güvenliğiniz için soğutucuya koymayınız.
- Yaban ve evcil hayvanların ürününüzün içerisine girmesine ve etrafında dolaşmasına izin vermeyiniz.
- Ürününüzün hasar görmesine veya hayvanların ölümüne ve yaralanmasına sebep olabilir. Ayrıca yabancı ve evcil hayvanlar elektrik tesisatına zarar verme yoluyla yangına sebep olabilir.
- Çocukların ürünün içine girmesine ve çevresinde oynamasına izin vermeyiniz.



Lütfen cihazınızı yerleştirmeden ve çalıştırmadan önce kullanma kılavuzunu dikkatle okuyun, Hatalı kullanımdan doğacak zararlardan firmamız sorumlu tutulamaz.

3. Cihazınızın Montaj ve İlk Kullanım Öncesi Yapılması Gereken İşlemler

- Ürününüzü doğrudan güneş ışığı alan bir yere, soba, kalorifer peteği, fırın, ocak, radyant, infrared ve klima gibi ısı kaynaklarının etki alanına koymayınız. Aksi halde bu durum ürününüzün performansının düşmesine, hasar görmesine ve kullanılamaz hale gelmesine sebep olabilir.
- Elektrik tesisatının ulusal yönetmeliklere uyumlu olması gerekmektedir.
- Elektrik çarpmalarını ve yangın riskini engellemek için elektrik tesisatınızda mutlaka kaçak akım rölesi ve sigorta bulunmalıdır.
- Topraklama yapılmadan kullanım durumunda, ortaya çıkabilecek arızalar ve zararlardan firmamız sorumlu değildir.
- Ürününüzü rutubetsiz ve hava dolaşımı engellenmemiş bir yere koyunuz.
- İlk kullanım öncesi ürününüzün içini mutlaka temizleyiniz.
- Ürününüzü yerine yerleştirdikten sonra kullanmaya başlamadan önce hareket ettirmeden iki (2) saat bekletiniz.
- Soğutucunuzun çok soğuk hava koşullarında montajı yapıldıysa çalıştırmadan önce bekleme süresi en az Dört (4) saat olmalıdır.
- Ürününü tasarlanan kullanım amacı dışında başka amaçlar için kullanmayınız.
- Ürününüz kapalı alanlarda kullanılmak üzere tasarlanmıştır. Ürününüzü dış mekanlarda kullanmayınız.
- Ürün kurulumu, yerleşim, bakımı ve temizliği kılavuzda yazdığı gibi yapılmalıdır. Kılavuzun aksi bir uygulama yapmayınız. Böyle bir kullanım sonucu ürününüzde meydana gelebilecek her türlü hasar durumunda, garanti şartları kullanıcı hatası sebebi ile geçersiz olacaktır.
- Kapıları açık kalan veya sürekli açılıp kapanan ürünlerde karlanma artacak ve cihazınız soğutma işlemini gerçekleştiremeyecektir. Bu nedenle sadece ihtiyacınız olduğunda ürünün kapısını açınız. İhtiyacınız olmadığı durumlarda ürünün kapısının kapalı olduğundan emin olunuz.
- Soğutucuyu zemine bırakınız ve su terazisi yardımı ile düzgün durup durmadığını kontrol ediniz. Herhangi bir yöne eğiklik var ise ayak civataları yardımı ile ayarlayınız. Ayar işlemi tamamlandıktan sonra soğutucunuzu kullanılacağı yere yerleştiriniz.
- Soğutucuyu ürün yüklü durumdayken yeniden konumlandırmayınız veya tekerlekler üzerinde iterek taşımayınız. Soğutucunuz boş bile olsa, tekerleklerin zarar görmemesi için, kabloların veya kapı eşiklerinin üzerinden soğutucuyu iterek geçirmeyiniz. Zemin düz değilse, eğim varsa veya yakınında merdiven bulunuyorsa soğutucuyu hiçbir zaman itmeyin.



Ürününüz 220-240 Volt 50 Hz şehir elektriğine göre ayarlıdır. Farklı voltaj kullanılması soğutucunuzun kullanılamaz hale gelmesine ve yangına sebep olabilir.



Ani elektrik kesintilerinde ürününüzün fişini prizden çıkartınız. Tekrar çalıştırmak için, elektrikler geldikten 20 dakika sonra ürününüzün fişini prize takınız. Elektrik ilk geldiğinde oluşan yüksek voltaj ürününüzün hasar görmesine ve yangına sebep olabilir.

3.1 Montaj ve Kurulum Sonrası Uyarı

- Cam kapılı ürünlerin cam kısmına, keskin, sivri bir cismin darbesi veya aşırı sıcak bir maddenin teması camların kırılmasına neden olabileceğinden bu hususa özellikle dikkat edilmelidir.
- Ürününüzün kaymasını veya devrilmesin önlemek amacı ile ürününüzü eğim olmayan düz bir zemine yerleştiriniz.
- Ürününüzü sadece kullanma kılavuzunda tarif edilen kullanım konumunda çalıştırınız.
- Ürününüzü doğrudan güneş ışınlarına maruz bırakmayınız.
- Ürününüzü hasarlara karşı korumak için, sadece normal kullanım konumunda taşıyınız ve depolayınız. Aksi durumlar garanti hakkının kaybına neden olacaktır.
- Dolapla verilen aksesuar ve kullanma kılavuzunun içine konulduğu naylon torbalar ile dolap anahtarını çocukların uzanamayacağı yerde muhafaza ediniz.
- Cihazınızın üzerini boş bırakınız.

4. Dolabın Çalışma Performansı Hakkında Uyarı

- Eğer Soğutucunuzda R600a veya R290 gazı kullanılıyorsa; (Bu bilgiyi soğutucudaki tanı-tım etiketten görebilirsiniz.) R600a gazı etkin soğutma teknolojisinde kullanılan çevre dostu bir gazdır. Bu gaz belirli koşullarda alev alabilir. Normal çalışma koşullarını elde etmek için aşağıdaki kurallara uymalısınız.
- Dolabın iç ve dış kısmındaki bütün fanların önünü tıkanmaya engel olacak şekilde açık tutunuz.
- Buzlanma olduğu takdirde erime süresini hızlandırmak için hiç bir mekanik aygıt (Bıçak Tornavida vb.) kullanmayınız.
- Soğutucu devreye hasar vermeyiniz.
- Cihazın besin saklama kısmında elektrikli ürün ve aparat kullanmayınız.
- Yanıcılık tehlikesini azaltmak amacıyla, cihaz kurulumu sadece yetkili kişiler tarafından yapılmalıdır.
- Yetkili servis dışında bakım, onarım veya herhangi bir nedenden dolayı cihaza müdahale etmeyiniz.
- Olası buzlanma veya karlanmaya karşı cihazı fişten çekerek doğal defrosta bırakınız.
- Ürün üzerinde değişmesi gereken tüm parçalar için orjinal komponentler tercih ediniz.

5. Cihazınızın Genel Görünüü

1. Fan Switch
2. Kapı
3. Tutamak
4. Ayarlanabilir Ayak
5. Kanopi
6. Kontrol Ünitesi
7. İç Fan
8. Tahta Raf
9. İç Aydınlatma



6. Cihazınızın Montajı ve İlk Çalıştırması

Yerleştirme öncesi ürünün tüm ambalaj malzemelerini ve alt ahşap paletini çıkarınız ve sökünüz. (Taban paletinin çıkarılması için soğutucunun kaldırılması gerekebilir).

Ürününüzün içinde bulunan yedek parçaları (Tel raf, raf çıtaları vb.) montaj talimatına göre takınız. Sadece orjinal Öztaş yedek parçalarını kullanınız. Orjinal olmayan yedek parçalar sizin için tehlike oluşturabilir ve ürününüze zarar verebilir.

Ürününüzü arzu ettiğiniz bölgeye yerleştirin. Yerleştirme sırasında kılavuzda yazan yerleşim kurallarına dikkat ediniz.

Ürününüzü, genişlemesine ve derinlemesine bir su terazisi vasıtasıyla dengeye alınız. Dengeye alma işlemi soğutucunuzun ön altta bulunan ayarlı ayaklar yardımıyla yapınız. (Resim 1)

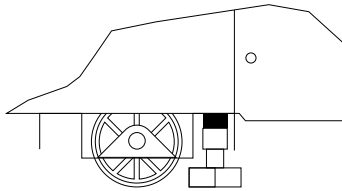
Tekerlekli modellerde (opsiyonel), ürünün yerleşim sonrası tekerlek fren (opsiyonel) kilitlenmeli veya tekerlek fren yok ise, cihazın yerinden oynamaması garanti altına alınmalıdır.

- Soğutucu dolabınızı arkaya doğru iterek yerleştiriniz.
- Ürününüzü herhangi bir eğime maruz bırakmaksızın, ayaklarının veya tekerleklerinin üzerinde olacak şekilde yerleştiriniz ve çalıştırınız.
- Soğutucu içerisine ürün yerleştirme sırasında fanı emiş ağzının kapatılmamasına dikkat edilmelidir.

Ürününüzün sağlıklı soğutma yapabilmesi için alt panjurların önüne karton, kutu vb. malzeme koymayınız.

ÖNERİ

- **Direk güneş ışığına maruz bırakmayın. Güneş ışığının soğutucunuzun camına gelmesi sonucu çalışma süresi artacaktır. Bu da enerji tüketiminin artacağı anlamına gelir.**
- **Ürününüzü duvara yanaştırırken duvar ile soğutucunuzun arkası arasında 150 mm (15 cm) boşluk kalmasına dikkat ediniz. Soğutucu dolaplardan iyi bir verim almak için arka bölgede hava sirkülasyonu şarttır.**



(Resim 1)

6.1 Kapı Tutamağı Montajı

Reserve ve Decanter model soğutucularda kapı tutamağı montajı olmadan ürün içinde sevk edilmektedir.

Bu model soğutucular için kapı tutamak montajını yaparken aşağıdaki talimatları uygulayınız.

1. Soğutucunun kapısını açın (Resim A)
2. Kapının yan kısımlarında bulunan üst ve alt vidaları tornavida ile sökün. (Resim B)
3. Soğutucunuz ile birlikte gelen tutamağınızı kapıdaki yuvasına yerleştirip, kapıdan çıkardığınız vidalar ile montajını yapınız. Vidaların yeterince sıkıldığından emin olunuz. (Resim C)



(Resim A)



(Resim B)



(Resim C)

6.2 Elektriksel Bağlantının Yapılması

UYARI

Ürününüzün fişin çoklu bir prize takmayınız, uzatma kablosu kullanmayınız. Ürününüzün şebekeye bağlı olan kablolarını sıcak yüzeylere temas ettirmeyiniz.

Kullanacağınız priz mutlaka topraklanmış olmalıdır. Ayrıca kullanılacak priz en az 10-16 A dayanımlı ve uygun bir sigorta ile korunuyor olmalıdır. Prizinizin bağlı olduğu şebekede bulunması gereken sigorta ile ilgili mutlaka teknik servisimizden veya ehliyetli bir elektrikçiden yardım alınız.




Şebeke gerilim ve frekansı ürününüzün iç kısmında bulunan etiket bilgisinde yazan değerle aynı olmalıdır. Eğer şebeke geriliminiz belirtilen değerin çok altında veya üstünde ise mutlaka voltaj regülatörü kullanarak istenen gerilimi sağlayınız. Bu konuyla ilgili olarak uzman bir elektrikçiden yardım alabilirsiniz.

Ürününüzün kablosunu geçiş yolları üzerine koymayınız. Bu durum sizin yaralanmanıza ve soğutucunuza zarar verebilir.

Besleme kordonu hasarlanırsa, bu kordon, tehlikeli bir duruma engel olmak için, imalatçısı veya onun servis acentesi ya da aynı derecede nitelikli bir personel tarafından değiştirilmelidir.

6.3 Soğutucunuzun Çalıştırılması

- Ürününüzü ilk kez çalıştırmadan önce, iç kısmını ve tüm aksesuarlarını temizleyiniz.
- Ürününüz taşıma ve yerleşim sırasında çok sarsıldıysa, soğutucunuzu iki (2) saat çalıştırmadan bekletiniz. Bu sayede kompresör yağı sisteme bulaşmışsa, geriye dönecektir. Bu duruma dikkat etmeden çalıştırılırsa kompresöre zarar verebilirsiniz.
- Ürününüzün fişini yönetmeliklere uygun bir şekilde kurulmuş, sadece 220 - 240V / 50 Hz alternatif akıma sahip bir prize bağlayınız.
- Ürününüz çalıştığında hafif miktarda kompresör sesi duyacaksınız.
- Ürününüzün içinde bulunan fan, dolabınızın kapısını açtığınızda duracaktır.
- Dolabınızın fişini prize takın ve açma kapama  butonuna basın. (Resim 2)



(Resim 2)

1. Açma/Kapama
2. Led Açma/Kapama
3. Dijital Gösterge
4. Ürün Set Değeri Arttırma
5. Ürün Set Değeri Azaltma

6.4 Soğutucunuzun İç Sıcaklığının Ayarlanması


LCD ekranlı soğutucular için (Opsiyon); Cihazınızın sıcaklık ayarları fabrikamızda en uygun şartlarda çalışacak şekilde ayarlanmıştır.

Ürününüzün iç sıcaklığı +5 ile +20 C° derece olarak ayarlanabilmektedir. (P01 menüsü ile sıcaklık aralığı değiştirilebilmektedir.)

↙ ↗ Soğutucunuzun set sıcaklığını değiştirmek için kontrol ünitesinde bulunan yukarı ve aşağı tuşlarına aynı anda 5 saniye basılı tutunuz. (Resim 2)

Dijital ekrana en son ayarlanan set değeri gelecektir. Sıcaklık artırma butonu (yukarı butonu) ve sıcaklık azaltma butonu (aşağı butonu) ile istenilen yeni set değerine getiriniz ve bekleyiniz. Yeni set değeri kaydedildiğinde dijital ekrana sensör sıcaklığı (soğutucu iç sıcaklığı) gelecektir.


6.5 Dolap İçi Aydınlatma Kontrolü

Kontrol panelinde bulunan  butonuna basıldığında dolap içindeki led lamba yanacaktır. Kapatmak için lamba butonuna tekrar basınız.

6.6 Hata Kodları

Dolabınızda meydana gelebilecek arıza ve uyarılarda aşağıdaki kodlar aktif hale gelecektir.

- **E01 Sıcaklık Sensör Hatası:** Dolap iç sıcaklığı bu sensör vasıtasıyla kontrol edilmekte ve ayarlanmaktadır. Bu hatayı gördüğünüzde mutlaka Yetkili Servisimize haber veriniz.
- **E02 Yüksek Sıcaklık Hatası:** Dolap iç sıcaklığı set edilen değerin üstüne çıktığında bu hata meydana gelir. Kapı uzun süre açık kaldığında, enerji kesilip geldiğinde, kabin sıcaklığı arttığında bu uyarıyı verir kapı kapalı olarak dolabın çalışmasına müsaade edip sıcaklığın set değerler ne geldiğini görün, set değerine gelmez ise Yetkili Servis ile irtibata geçiniz.
- **E03 Düşük Sıcaklık Hatası:** Dolap iç sıcaklığı set edilen değerin altına düştüğünde bu hata meydana gelir. Yüksek derece farklı set değişikliklerinde bu hatayı verebilir, bu durumda dolabın kapısını kapatıp bir süre set değerine gelmesini bekleyiniz, set değerine gelmez ise Yetkili Servis ile irtibata geçiniz.
- **E04 Kapı Açık Hatası:** Kapı açıldığında 15 saniye sonra alarm aktif duruma girer, kapanmadığı takdirde sesli ve yazılı olarak uyarı verir.

Alarmı susturmak için  ↙ ↗ lamba ve aşağı butonuna aynı anda basınız. Alarm 10 dk süre ile kapanır. Hata giderilmez ise alarm tekrar aktif hale gelecektir.

7. Soğutucunuza Şarap Yüklenmesi

Soğutucunuz boş olarak istediğiniz soğukluğa geldiğinde şarap şişelerini yükleyebilirsiniz.

8. Defrost İşlemi

Ürününüzde özel bir defrost işlemi yoktur. Cihazınız termostatik çalışmada otomatik olarak üzerindeki karlanmayı eritecektir.


Cihazınız karlanmayı kendi kendine önlese de yüksek sıcaklık ve nem ile cihazınızın sık kullanılması sebebi ile karlanma oranı artabilir. Karlanma arttıkça çalışma süresi artar. Bu da enerji tüketimini yükseltir. Bu gibi durumlarda cihazınızı durdurup karlanmanın erimesini sağlayınız.

UNUTMAYIN!



Karlanmamış bir evaporatör daima yüksek verimle çalışacaktır. Evaporatörden akan sular kompresör kısmındaki damlama tavaşına akar. Her ne kadar burada sıcak gaz borusu bu suyu buharlaştırırsa da en az ayda bir kere damlama tavaşını kontrol edilip temizlenmelidir. Cihazınız termostatik çalışmada otomatik olarak üzerindeki karlanmayı eritecektir.

9. Cihazınızı Kapatma

- Kapatmadan önce cihaz içindeki şarap şişelerini uygun bulacağınız bir bölgeye koyunuz.
-  Açma kapama butonuna basınız ve ürününüzün fişini prizden çıkarınız.

Eğer ürününüz uzun süre kullanılmıyacaksa aşağıdaki hususları uygulayınız;

- Ürününüzün temizliğini yapınız. Aksi durumda duvarlarda kalacak nem iç yüzeyde karmaya sebep olabilir.

Ürününüzü kapattıktan sonra, kapalı bir ortamda duracaksa;

- Ürününüzün üzerini plastik örtülerle örtmeyiniz. Plastik, hava almadığı için ürününüzün kokmasına ve ayrıca terlemeye sebep olur. Terleme sonucunda paslanma söz konusu olabilir.
- Ürününüzü kapı açık bir şekilde muhafaza etmediğiniz durumlarda içinde koku oluşabilir. Kısa bir süre tatile gidecekseniz veya kullanıma ara verecekseniz soğutucunuzun fişini prizden çıkarmayınız.

10. Cihazınızın Temizlik, Bakım ve Nakliyesi

10.1 Temizlik

- Temizlik öncesi dolabınızın fişini prizden çıkarınız.
- İç temizlik öncesi ürününüzü iç kısımlarının ortam sıcaklığına gelmesini bekleyiniz.
- Temizleme ve bakım sırasında mutlaka koruma eldiven giyiniz. Bu sizi yaralanmalardan koruyacaktır.
- Aksesuar parçalarını içinden çıkarınız yumuşak pamuklu bez ve ılık sabunlu su ile temizleme işlemini gerçekleştiriniz.
- Kuru pamuklu bez ile kurulayınız. Kurulanmayan ürünler zamanla kararabilir.
- Temizlikten sonra iç kısımda ıslak veya nemli bir bölgenin kalmadığına emin olun.
- Ürününüzü bu kılavuzda belirtilen çalıştırma şekline göre çalıştırdıktan iki (2) saat sonra ürünlerinizi tekrar geri yükleyebilirsiniz.
- Dış temizlik, pamuklu bez ve ılık su ile yapılmalıdır.
- Temizlik sırasında ön kontrol panosuna ve aydınlatma bölümlerine temizlik suyunun girmesini engelleyiniz.
- Kapı contasını sadece temiz sabunlu su kullanarak temizleyiniz. Buharlı temizleme cihazları ile çalışmayın. Zarar verme ve yaralanma tehlikesi.

10.2 Bakım

Bu ürün periyodik bakım gerektirmez.

10.3 Nakliye

- Ürününüzü ambalaj kolisi üzerinde belirtilen talimatlara göre taşıyınız. Yan, dikey, yatık bir şekilde veya kapağı açık konumda taşımayınız.
- Ürününüzü taşıma esnasında darbelerden koruyunuz.
- Ürününüzü, fiş takılı halde veya dolu iken taşımayınız.
- Herhangi bir kazaya sebep olmamak amacı ile veya ürününüzün düşerek, kayarak zarar görmemesi için taşıma esnasında taşıyıcı araca ürününüzü sabitleyiniz.

11. Arıza Durumunda Yetkili Servis Çağırmadan Önce Yapılması Gerekenler

Sorun	Sebehi	Çözüm
Cihazınız çalışmıyor, cihazda hiç ses yok ya da sadece fan sesi var.	Termostat yapmış olabilir. Fiş takılı değildir sigorta atmış ya da bozulmuş olabilir. Kondenser lamelleri tıkanmış ve kirlenmiş olabilir.	Uygun sıcaklığa geldiğinde tekrar çalışacaktır. Fiş düzgün bir şekilde takınız. Ehliyetli bir elektrikçiye başvurunuz kondenser lamellerini temizleyiniz.
Cihazınızın iç sıcaklığı yüksek	Dış ortam sıcaklığı çok yüksek ya da termostat ayarı yanlış. Arka duvara çok yakın havalandırma panjuru tıkalı veya önü kapalı Kondenser lameller çok kirli.	Cihazınızı dış ortamın daha düşük olduğu bir yere taşıyınız. Cihaz ile duvar arasındaki mesafeyi olması gereken konuma getirin. Kondenser lamellerini temizleyin.
Cihazınızın iç sıcaklığı çok düşük	Termostat ayarı yanlış	Termostatı tekrar ayarlayınız
Cihazınızın lambaları yanmıyor ya da bir tanesi yanıyor.	Lamba arızalı ya da adaptör arızalı	Yetkili servise müracaat edin.
Cihaz içinde ve camda yüksek terleme	Kabin içi terlemede drenaj tavası çıkış deliği tıkalı olabilir. Cam terlemesinde ise dış ortamın nem miktarı %65'den yüksek	Su tahliye deliğini temizleyiniz. Cihazınızı daha az nem olan bir ortama taşıyınız.
Cihazınızda koku var ise	Drenaj tavası kirli olabilir, dolap içi yeterince temiz değildir.	Cihazınızı kullanma kılavuzunda tarif edildiği gibi temizleyiniz.

12. Sorumluluk Sınırlaması

Bu kılavuzda yer alan tüm teknik bilgiler, kullanım talimatları cihazın çalıştırılması ve bakımı, cihazınızla ilgili son bilgileri içerir. Üretici firma; bu kullanım kılavuzundaki talimatlara uyulmaması, cihazın kullanım amacının dışında kullanılması, yetkili olmayan onarım işlemleri, cihaz üzerinde izin verilmeyen değişiklikler yapılması ve üretici firma tarafından onaylanmış yedek parçaların kullanılması durumunda sorumlu değildir.

13. Garanti ve Yetkili Servis Hizmetleri

Sahip olduđunuz sođutucunuzun kullanım 3mrü 10 yıldır. (Ürünün fonksiyonunu yerine getirebilmesi için gerekli yedek parça bulundurma süresi)

Sođutucunun kullanma kılavuzunda belirtildiđi şekilde kullanılması ve ÖZTAŞ'ın yetkili kıldıđı servisler dışında bakım, onarım veya başka herhangi bir nedenle müdahale edilmemiş olması kaydıyla; malzeme, işçilik ve üretim hatalarına karşı 2 yıl garanti edilmiştir.

14. Cihazın Uygunluk Standartları

Kullanma kılavuzunda yer alan Sođutucu Dolaplar

TS EN ISO 23953-1

TS EN ISO 23953-2

TS EN 60335-2-89

IEC 60335-2-89, Standartlarına

2006/95/EC

2004/108/EC

Direktiflerine uygun olarak üretilmekte ve test edilmektedir. EEE Yönetmeliđine uygundur. (Elektrikli ve Elektronik Eşyalarda Bazı Zararlı Maddelerin Kullanımının Sınırlandırılmasına Dair Yönetmelik) AEEE Yönetmel ğ ne uygundur. (Atık Elektrikli ve Elektronik Eşyaların Kontrolü Yönetmeliđi)

Değerli Müşterimiz,

ÖZTAŞ tarafından verilen bu garanti, soğutucunuzun normalin dışında kullanılmasından doğacak arızaların giderilmesini kapsamadığı gibi aşağıdaki durumlarda da garanti dışındadır.

- Kullanma hatalarından meydana gelen hasar ve arızalar,
- Ürünün müşteriye tesliminden sonraki yükleme, boşaltma ve taşıma sırasında oluşan hasar ve arızalar.
- Voltaj düşüklüğü veya fazlalığı, hatalı elektrik tesisatı, ürünün etiketinde yazılı voltajdan farklı voltajda kullanma nedenlerinden meydana gelecek hasar ve arızalar.
- Yangın ve yıldırım düşmesi ile meydana gelecek arızalar ve hasarlar.
- Ürünün kullanma kılavuzunda yer alan hususlara aykırı kullanılmasından kaynaklanan arızalar.

Yukarıda belirtilen arızaların giderilmesi ücret karşılığında yapılır. Ürünün kullanım yerine nakliyesi ve montajı ürün fiyatına dahil değildir.

Garanti belgesinin hazırlanarak tüketiciye verilmesi sorumluluğu, tüketicinin malı satın aldığı satıcı, bay, acente veya temsilciliklere aittir.

Garanti, garanti belgesinde belirtilen süre içinde ve yalnızca üründe meydana gelecek arızalar için geçerli olup, bunun dışında garanti belgesine dayandırılarak herhangi bir isim altında hak talep edilemez.

Garanti belgesi üzerinde tahrifat yapıldığı, ürün üzerindeki orjinal seri numarası kaldırıldığı veya değiştirildiği, tahrif edildiği takdirde bu garanti geçersizdir.

15. Müşterinin Seçimlik Hakları

Müşteri; Malın 6502 Sayılı Tüketicinin Korunması Hakkında Kanun hükümleri uyarınca ayıplı olduğunun anlaşılması durumunda, ayıp daha sonra ortaya çıkmış olsa bile, malın müşteriye teslim tarihinden itibaren iki yıllık zaman aşımı süresi içinde;

1. Satılanı geri vermeye hazır olduğunu bildirerek sözleşmeden dönme,
2. Satılanı alıkoymup ayıp oranında satış bedelinden indirim isteme, seçimlik haklarından birini satıcıya karşı;
3. Aşırı bir masraf gerektirmediği takdirde, bütün masrafları satıcıya ait olmak üzere satılanın ücretsiz onarılmasını isteme,
4. İmkân varsa, satılanın ayıpsız bir misli ile değiştirilmesini isteme, seçimlik haklarından birini ise satıcıya, üretici veya ithalatçıya karşı kullanılabilir.

Ücretsiz onarım veya malın ayıpsız misli ile değiştirilmesinin satıcı için orantısız güçlükler beraberinde getirecek olması hâlinde tüketici, sözleşmeden dönme veya ayıp oranında bedelden indirim haklarından birini kullanabilir.


Müşteri; şikâyet ve itirazları konusundaki başvurularını Tüketici Mahkemelerine ve Tüketici Hakem Heyetlerine yapabilir.

16. Tip Etiketi

Ürüne ait teknik veriler her üründe farklılık gösterdiğinden dolap üzerindeki tip etiketinde belirtilmiştir.

Tip etiketi dolabınızın iç kesiminde bulunmaktadır.

Aşağıda tip etiketi görseli verilmiştir.

TİP ETİKETİ	
MODEL	
TİP	
İKLİM SINIFI	
GÜÇ/AKIM (W/A)	
VOLTAJ FREKANS (V/Hz)	
LAMBA GÜCÜ (W)	
SOĞUTUCU GAZ/MİKTAR	
ÜRÜN DIŞ ÖLÇÜLERİ (W*D*H)	
vino bellezza CE 	



Dolabın iç bölümündeki tip etiketini lütfen yırtmayınız. Müşteri hizmetleri için önemli bilgileri içermektedir.

Garanti Belgesi

Garanti Şartları

- Garanti süresi, malın teslim tarihinden itibaren başlar ve 2 yıldır.
- Malın tanıtma ve kullanma kılavuzunda gösterildiği şekilde kullanılması ve ÖZTAŞ'ın yetkili kıldığı servis çalışanları dışındaki şahıslar tarafından bakım, onarım veya başka bir nedenle müdahale edilmemiş olması şartıyla, malın bütün parçaları dahil olmak üzere tamamını; malzeme, işçilik ve üretim hatalarına karşı malın teslim tarihinden itibaren yukarıda belirtilen süre kadar garanti eder.
- Malın tamir süresi en fazla 20 iş gününü geçemez. Bu süre, mala ilişkin arızanın servis istasyonuna, servis istasyonunun olmaması durumunda, malın satıcısı, bayii, acentesi, ithalatçısı veya imalatçısı-üreticisinden birisine bildirim tarihinden itibaren başlar. Malın arızasının 10 gün içerisinde giderilememesi halinde imalatçı-üretici veya ithalatçı malın tamiri tamamlanuncaya kadar, benzer özelliklere sahip başka bir malı tüketicinin kullanımına tahsis etmek zorundadır. Malın garanti süresi içerisinde arızalanması durumunda, tamirde geçen süre garanti süresine eklenir.
- Malın ayıplı olduğunun anlaşılması durumunda tüketici, 6502 sayılı Tüketicinin Korunması Hakkında Kanunun 11. maddesinde yer alan;
 - Sözleşmeden dönme,
 - Satış bedelinden indirim isteme,
 - Ücretsiz onarılmasını isteme,
 - Satılmanın ayıpsız bir misli ile değiştirilmesini isteme, haklarından birini kullanabilir.
- Tüketicinin bu haklardan ücretsiz onarım hakkını seçmesi durumunda satıcı; işçilik masrafı, değiştirilen parça bedeli ya da başka herhangi bir ad altında hiçbir ücret talep etmeksizin malın onarımını yapmak veya yaptırmakla yükümlüdür. Tüketici ücretsiz onarım hakkını üretici veya ithalatçıya karşı da kullanabilir. Satıcı, üretici ve ithalatçı tüketicinin bu hakkını kullanmasından mütesilsilen sorumludur.
- Tüketicinin, ücretsiz onarım hakkını kullanması halinde malın;
 - Garanti süresinde tekrar arızalanması,
 - Tamiri için gerekli azami sürenin aşılması,
 - Tamirinin mümkün olmadığının, yetkili servis istasyonu, satıcı, üretici veya ithalatçı tarafından bir rapor ile belirlenmesi durumlarında; Tüketici malın bedel iadesini, ayıp oranında bedel indirimini veya imkan var ise malın ayıpsız misli ile değiştirilmesini satıcıdan talep edebilir. Satıcı tüketicinin talebini reddedemez. Bu talebin yerine getirilmemesi durumunda satıcı, üretici ve ithalatçı müteselsilen sorumludur.
- Malın kullanma kılavuzunda yer alan hususlara aykırı kullanılmasından kaynaklanan arızalar garanti kapsamı dışındadır.
- Garanti Belgesi ile ilgili olarak çıkabilecek sorunlar Tüketici, garantiden doğan haklarının kullanılması ile ilgili olarak çıkabilecek uyuşmazlıklarda yerleşim yerinin bulunduğu veya tüketici işleminin yapıldığı yerdeki Tüketici Hakem Heyetine veya Tüketici Mahkemesine başvurabilir.
- Garanti Belgesi üzerinde tahrifat yapıldığı, ürün üzerindeki orjinal seri numarası kaldırıldığı veya tahrif edildiği takdirde bu garanti geçersizdir.

Üretici veya İthalatçı Firmanın

Ünvanı : ÖZTAŞ Global Soğutma Teknolojileri ve Metal Sanayi Ticaret Anonim Şirketi
Adresi : M.O.S.B. 4. Kısım Ahmet Nazif Zorlu Bulvarı No:32Yunussemre/MANİSA
Telefon : (0 236) 213 12 12
Fax : (0 236) 213 12 08
Web : www.oztasdemir.com.tr
e-mail : servis@greencooler.com.tr

Malın

Markası : vino bellezza
Cinsi : Ticari Tip Soğutucu
Modeli :
Seri No :
Garanti Süresi : 2 Yıl
Azami Tamir Süresi : 20 İş Günü

Genel Müdür Yrd.

Genel Müdür

Satıcı Firmasının

Ünvanı :
Adresi :
Telefon :
Fax :
e-mail :

Fatura Tarih ve Sayısı :
Teslim Tarihi ve Yeri :
Yetkilinin İmzası :
Firmanın Kaşesi :

Bu bölümü, ürünü aldığınız Yetkili Satıcı imzalayacak ve kaşeyecektir.



vino bellezza

www.vinobellezza.com
info@vinobellezza.com

[@](#) [f](#) [t](#) [in](#) vinobellezza